

<간이투자설명서>

작성기준일: 2018.12.05

이스트스프링 변액보험 코리아 원자재 지수연계 증권투자신탁 제1호
[주식혼합-파생형] (펀드코드: 96221)

투자 위험 등급					
6등급(매우 낮은 위험)					
1	2	3	4	5	6
매우 높은 위험	높은 위험	다소 높은 위험	보통 위험	낮은 위험	매우 낮은 위험

이 간이투자설명서는 '이스트스프링 변액보험 코리아 원자재 지수연계 증권투자신탁 제1호[주식혼합-파생형]'의 투자설명서의 내용 중 중요 사항을 발췌 요약한 정보를 담고 있습니다. 따라서 동 집합투자증권을 매입하기 전 투자설명서를 읽어보시기 바랍니다.

이스트스프링자산운용코리아(주)는 이 투자신탁의 **실제 수익률 변동성**을 감안하여 6등급으로 분류하였습니다. 이 투자위험 등급은 집합투자업자가 분류한 것으로 판매회사의 분류등급과는 상이할 수 있습니다.

I. 집합투자기구의 개요

투자자 유의사항	<ul style="list-style-type: none"> · 집합투자증권은 「예금자보호법」에 따라 예금보험공사가 보호하지 않는 실적배당상품으로 투자원금의 손실이 발생할 수 있으므로 투자에 신중을 기하여 주시기 바랍니다. · 금융위원회가 투자설명서의 기재사항이 진실 또는 정확하다는 것을 인정하거나 그 증권의 가치를 보증 또는 승인하지 아니함을 유의하시기 바랍니다. · 간이투자설명서는 증권신고서 효력발생일까지 기재사항 중 일부가 변경될 수 있으며, 개방형 집합투자증권인 경우 효력발생일 이후에도 변경될 수 있습니다. · 증권신고서, 투자설명서상 기재된 투자전략에 따른 투자목적 또는 성과목표가 반드시 실현된다는 보장은 없으며, 과거의 투자실적이 미래에도 실현된다는 보장은 없습니다. · 보험업법 제108조제1항제3호의 규정에 의한 변액보험 특별계정에 한하여 가입할 수 있는 집합투자기구로서 일반투자자는 가입이 불가능합니다. <p>※ 추가적인 투자자 유의사항은 투자설명서 '투자결정시 유의사항 안내' 참조</p>		
집합투자 기구 특징	KOSPI200지수, S&P GSCI Crude Oil ER Index, S&P GSCI Gold ER Index 및 S&P GSCI Copper ER Index를 기초자산으로 하는 장외파생상품을 주된 투자대상으로 함		
분류	투자신탁, 증권(혼합주식파생형), 개방형(중도환매가능), 추가형		
집합투자업자	이스트스프링자산운용코리아(주)(02-2126-3500)		
모집(판매) 기간	추가형으로 계속 모집 가능	모집(매출) 총액	투자신탁의 수익증권(10조좌)
효력발생일	2018년 12월 11일	존속 기간	별도로 정해진 신탁계약기간 없음
판매회사	집합투자업자(www.eastspringinvestments.co.kr) 및 한국금융투자협회 (www.kofia.or.kr)의 인터넷 홈페이지를 참고		

가입자격	보험업법 제108조제1항제3호의 규정에 의한 변액보험 특별계정	
판매수수료	-	
환매수수료	최초 설정일로부터 신탁계약기간 이전 환매시: 환매금액의 0.5%	
전환수수료	-	
보수 (연, %)	판매	0.02
	운용 등	집합투자업자: 0.05, 신탁업자: 0.02, 일반사무관리회사: 0.015
	기타	0.0057

총보수·비용	0.1107
---------------	--------

주1) 기타비용은 이 투자신탁에서 경성적, 반복적으로 지출되는 비용(증권거래비용 및 금융비용 제외)으로써 2017.11.21 기준으로 최근 1년 동안의 자료를 기초로 한 비용으로 실제비용은 이와 상이할 수 있으며 수익자는 총보수·비용 이외에 추가비용을 부담할 수 있습니다.

주2) 선취판매수수료는 매입시, 후취판매수수료 및 환매수수료는 환매시, 전환수수료는 전환시 부과되며, 보수는 최초설정일로부터 매3개월 후급으로 지급됩니다.

매입방법	<ul style="list-style-type: none"> · 15시 30분 이전: 제5영업일 기준가 매입 · 15시 30분 경과후: 제6영업일 기준가 매입 	환매방법	<ul style="list-style-type: none"> · 15시 30분 이전: 제3영업일 기준가로 제4영업일 지급 · 15시 30분 경과후: 제4영업일 기준가로 제5영업일 지급
기준가격	<ul style="list-style-type: none"> · 산정방법: 당일에 공고되는 기준가격은 공고일의 직전일 대차대조표상에 계상된 투자신탁의 자산총액에서 부채총액을 차감한 금액(이하 "순자산총액"이라 한다)을 직전일의 수익증권 총좌수로 나누어 1,000좌 단위로 4사5입하여 원미만 둘째자리까지 계산합니다. · 공시장소: 판매회사 영업점, 집합투자업자 (www.eastspringinvestments.co.kr)· 판매회사·협회(www.kofia.or.kr)인터넷홈페이지 		

II. 집합투자기구의 투자정보

(1) 투자전략

1. 투자목적

이 투자신탁은 KOSPI200지수, S&P GSCI Crude Oil ER Index, S&P GSCI Gold ER Index 및 S&P GSCI Copper ER Index를 기초자산으로 하는 장외파생상품을 주된 투자대상으로 하여 수익을 추구하는 것을 목적으로 합니다.

<장외파생상품의 주요 내용>

장외파생상품 거래상대방	Citigroup Global Markets Korea Securities Limited (S&P기준 'BBB+' 신용등급*을 보유한 Citigroup Inc. 에서 이 투자신탁에 편입되는 장외파생상품에 대한 지급보증을 실시)
장외파생상품 기초자산	KOSPI200지수, S&P GSCI Crude Oil ER Index, S&P GSCI Gold ER Index 및 S&P GSCI Copper ER Index
장외파생상품 계약기간	최대 10년

※ 상기 장외파생상품의 거래상대방 신용등급은 2017년 11월 30일 기준입니다.

<기초자산 개요>

◆ 기초자산 개요

- **KOSPI200 지수:** 주가지수선물 및 주가지수옵션의 거래대상으로 개발된 주가지수로서 지수선물 및 옵션거래에 적합하도록 유가증권시장에 상장된 전체 종목 중에서 시장 대표성, 업종대표성 및 유동성 등을 감안하여 선정된 200 종목을 구성종목으로 하며, 1990년 1월 3일을 100p로 하여 1994년 6월 15일부터 지수를 산출하고 발표
- **S&P GSCI Crude Oil ER(Excess Return) Index:** 뉴욕상업거래소(NYMEX)에서 거래되는 WTI 원유(Crude Oil) 선물로 구성된 Commodity 인덱스로 Standard & Poor's에서 산출하여 발표하고 있으며, 선물투자의 특성상 원유 선물을 롤오버(Rollover, 차기월물로 재투자) 하는 과정에서 최근월물과 차기월물 선물과의 가격차이로 인해 발생하는 프리미엄 또는 디스카운트 효과가 반영되어 산출되는 지수

- **S&P GSCI Gold ER(Excess Return) Index:** 시카고상품거래소(CMX)에서 금선물로 구성된 Commodity 인덱스로 Standard & Poor's에서 산출하여 발표하고 있으며, 선물투자의 특성상 금 선물을 롤오버(Rollover, 차기월물 선물로 재투자) 하는 과정에서 최근월물과 차기월물 선물과의 가격차이로 인해 발생하는 프리미엄 또는 디스카운트 효과가 반영되어 산출되는 지수
- **S&P GSCI Copper ER(Excess Return) Index:** 런던금속거래소(LME)에서 거래되는 구리 선물로 구성된 Commodity 인덱스로 Standard & Poor's에서 산출하여 발표하고 있으며, 선물투자의 특성상 구리 선물을 롤오버(Rollover, 차기월물 선물로 재투자) 하는 과정에서 최근월물과 차기월물 선물과의 가격차이로 인해 발생하는 프리미엄 또는 디스카운트 효과가 반영되어 산출되는 지수

2. 투자전략

<장외파생상품의 수익구조>

- ◆ 이 투자신탁의 주된 투자대상자산으로 KOSPI200 지수, S&P GSCI Crude Oil ER Index, S&P GSCI Gold ER Index 및 S&P GSCI Copper ER Index 를 기초자산으로 하는 장외파생상품에 신탁재산의 대부분을 투자하며, 신탁계약기간 중 공고되는 이 투자신탁의 일별 기준가격 가운데 최초 설정일 기준가격 대비 가장 수익률이 높았던 기준가격의 80% 수준이 보존될 수 있도록 신탁재산을 운용
- ◆ 신탁계약기간 중 상기의 수익구조를 유지하기 위해 장외파생상품 거래상대방은 해당 장외 파생상품 내에서 위험자산(KOSPI200 지수 70% + S&P GSCI Crude Oil ER Index 10% + S&P GSCI Gold ER Index 10% + S&P GSCI Copper ER Index 10%로 구성)과 무위험자산을 대상으로 사전에 결정된 자산배분 산식에 기초하여 투자비중을 동적으로 변화시키는 TIPP (Time Invariant Portfolio Protection) 전략을 수행
- ◆ TIPP 전략은 가장 높았던 기준가의 일정수준 이상을 보존(일정 수준 이하로 하락하는 것을 방지) 하기 위해 필요한 최소한의 현재가치(안전레벨, Secure Level)와 현재 시점에서 감내할 수 있는 위험자산의 최대 하락폭(쿠션, Cushion)을 일별로 모니터링 하여 위험자산과 무위험자산 간의 투자비율을 일별로 조정
- ◆ 위험자산과 무위험자산에 대한 투자비율의 결정
 - 장외파생상품의 가치는 위험자산과 무위험자산 가치의 합으로 구성됨.
 - 장외파생상품 내에서 위험자산(KOSPI200지수 70% + S&P GSCI Crude Oil ER Index 10% + S&P GSCI Gold ER Index 10% + S&P GSCI Copper ER Index 10%로 구성)에 대한 투자비중은 사전에 정해진 산식에 따라 산출되는 위험자산 목표투자비율에 따라 일별로 결정되어 자산배분이 이루어 짐.
 - 단, 위험자산에 대한 실제투자비율이 위험자산 목표투자비율 대비 90% ~ 110% 범위 내에 있는 경우에는 투자비율을 조정하지 않으며, 90% ~ 110%를 벗어나는 경우에는 목표투자비율 산식에 따라 위험자산과 무위험자산에 대한 투자비율을 일별로 조정

* 위험자산 목표투자비율

= $\text{Max}\{0\%, \text{Min}[100\%, 4 \times (\text{쿠션} / \text{장외파생상품의 가치}) \times \text{변동성 조정계수}]\}$

● 쿠션 = 장외파생상품의 가치 - 안전레벨 (Secure level, 최고 NAV의 80%)

● 장외파생상품의 가치 = 위험자산 가치 + 무위험자산 가치

● 변동성 조정계수 = $\text{Min}\{100\%, (\text{목표변동성} / \text{실현변동성})\}$

▷ 목표변동성은 위험자산 가치가 과거 125일(한국, 미국 및 영국 영업일 기준) 이동 평균선 위에 있을 경우 25%, 과거 125일 이동평균선 아래에 있을 경우 10%로 책정

▷ 실현변동성은 위험자산 수익률의 과거 40일(한국, 미국 및 영국 영업일 기준) 변동성을 사용

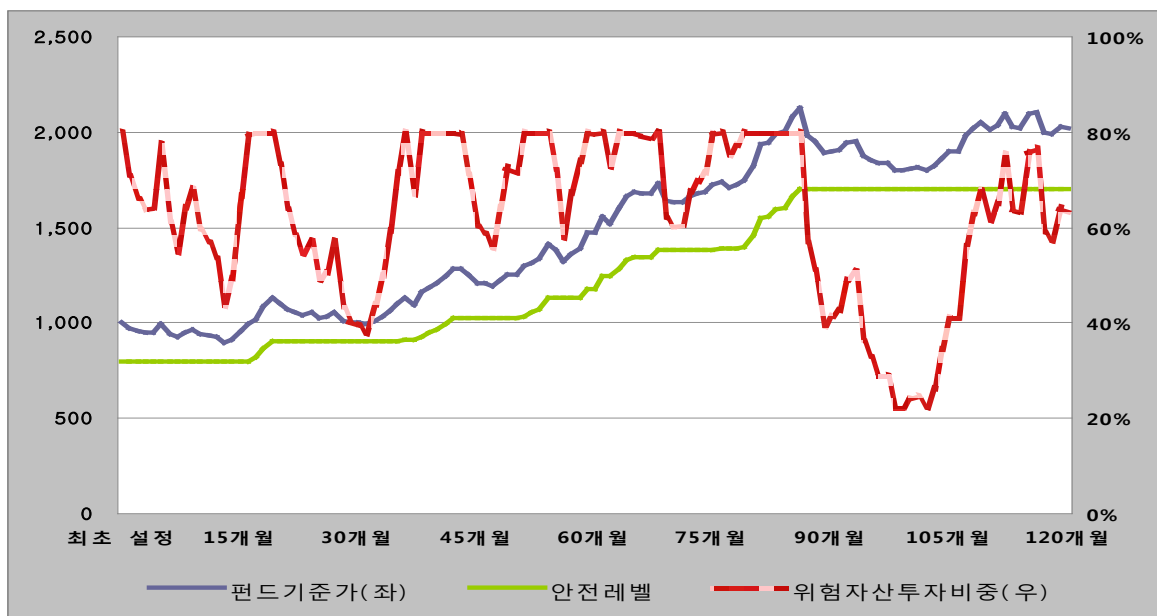
* 무위험자산 투자비율 = 100% - 위험자산 목표투자비율

- 변동성 조정계수는 위험자산의 변동성이 하락하는 경우 위험자산에 대한 투자비중을 상승시키고 위험자산의 변동성이 상승하는 경우 위험자산에 대한 투자비중을 하락시킴. 일반적으로 시장상승(위험자산가치의 상승) 국면에서는 위험자산에 대한 투자비중을 더욱 높이고 시장 하락(위험자산가치의 하락) 국면에서는 위험자산에 대한 투자비중을 더욱 낮추는 효과가 기대됨.

◆ 위험자산을 구성하고 있는 KOSPI200 지수 70% + S&P GSCI Crude Oil ER Index 10% + S&P GSCI Gold ER Index 10% + S&P GSCI Copper ER Index 10%의 편입비중은 지수별 가격변동 여부에 따라 위험자산 내에서의 편입비중이 변경될 수 있으며, 위험자산 목표투자비율에 따른 위험자산과 무위험자산에 대한 비중조정 시 최초 설정된 편입비중으로 재조정

※ 위험자산에 대한 수익률 산출시 해외자산인 S&P GSCI Crude Oil ER Index, S&P GSCI Gold ER Index 및 S&P GSCI Copper ER Index 의 변동에 따라 발생하는 손익은 국내통화와 투자대상국 통화와의 환율변동에 따른 위험에 노출되며, 이러한 환율변동에 대해서는 별도의 한계지를 실시하지 않습니다.

◆ 수익구조 예시



※ 상기의 수익구조 예시에 사용된 기준가는 이익분배금 발생에 따른 재투자를 감안하지 않은 수정기준가를 기초로 작성되었습니다.

※ 상기의 수익구조 예시는 이 투자신탁에서 투자하는 장외파생상품의 수익구조에 대한 투자자들의 이해를 돕기 위해 작성된 것이며, 상기 예시와 달리 당초 예상했던 수익구조가 달성되지 못할 수도 있습니다.

< 위험자산과 무위험자산에 대한 자산배분 예시 1 >

장외파생상품 가치	위험자산 가치	무위험자산 가치	안전레벨 (Secure Level)	변동성 조정계수
1,170	620	550	1,000	1

· 위험자산 실제투자비율 = $620 / 1,170 = 52.99\%$

· 쿠션 = $1,170 - 1,000 = 170$

· 위험자산 목표투자비율 = $\text{Max}\{0\%, \text{Min}[100\%, 4 \times (170 / 1,170) \times 1]\} = 58.12\%$

· 실제투자비율 / 목표투자비율 = $52.99\% / 58.12\% = 91.17\%$

=> 실제투자비율이 목표투자비율 대비 90% ~ 110% 범위 내에 있으므로 위험자산과 무위험 자산에 대한 투자비율을 재조정 하지 않음.

< 위험자산과 무위험자산에 대한 자산배분 예시 2 >

장외파생상품 가치	위험자산 가치	무위험자산 가치	안전레벨 (Secure Level)	변동성 조정계수
1,200	550	650	1,040	1

- 위험자산 실제투자비율 = 550 / 1,200 = 45.83%
- 쿠션 = 1,200 - 1,040 = 160
- 위험자산 목표투자비율 = Max {0%, Min[100%, 4 X (160 / 1,200) X 1]} = 53.32%
- 실제투자비율 / 목표투자비율 = 45.83% / 53.32% = 85.95%
- => 실제투자비율이 목표투자비율 대비 90%를 하회함에 따라 위험자산 목표투자비율에 따라 위험자산과 무위험자산에 대한 투자비율을 재조정 함.
- * 투자비율 재조정에 따른 위험자산 가치 = 1,200 X 53.32% = 639.84
- * 투자비율 재조정에 따른 무위험자산 가치 = 1,200 - 639.84 = 560.16

< 위험자산과 무위험자산에 대한 자산배분 예시 3 >

장외파생상품 가치	위험자산 가치	무위험자산 가치	안전레벨 (Secure Level)	변동성 조정계수
1,200	550	650	1,040	0.85

- 위험자산 실제투자비율 = 550 / 1,200 = 45.83%
- 쿠션 = 1,200 - 1,040 = 160
- 위험자산 목표투자비율 = Max {0%, Min[100%, 4 X (160 / 1,200) X 0.85]} = 45.32%
- 실제투자비율 / 목표투자비율 = 45.83% / 45.32% = 101.13%
- => 실제투자비율이 목표투자비율 대비 90% ~ 110% 범위 내에 있으므로 위험자산과 무위험 자산에 대한 투자비율을 재조정 하지 않음.

그러나 상기의 투자전략 등이 반드시 달성된다는 보장은 없습니다.

3. 수익구조

해당사항 없습니다.

4. 운용전문인력(2017.12.31 현재)

1) 책임운용전문인력

성명	나이	직위	운용현황		주요 운용경력 및 이력
			운용중인 다른 집합투자기구조	다른 운용자산규모	
방대진	1974년생	상무	39개	1조 2,124억	<주요 운용경력> 해외투자 및 파생펀드 운용 - 06.01~10.09 하이자산운용 - 10.09~현재 이스트스프링 자산운용코리아 <이력> - 서울대

- ※ 운용중인 다른 집합투자기구조 중 성과보수가 약정된 집합투자기구조 : 해당사항 없음
- ※ 상기인은 이 투자신탁의 투자전략 수립 및 투자 의사결정 등에 주도적·핵심적 역할을 수행하는 책임운용전문인력입니다.
- ※ 상기 운용전문인력이 최근 3년 동안 운용한 집합투자기구조의 명칭, 집합투자재산의 규모와 수익률은 금융투자협회 홈페이지(www.kofia.or.kr)를 통하여 확인할 수 있습니다.

5. 투자실적 추이

(단위: %)

연도	최근 1년차 2017.01.01 ~ 2017.12.31	최근2년차 2016.01.01 ~ 2016.12.31	최근3년차 2015.01.01 ~ 2015.12.31	최근4년차 2014.01.01 ~ 2014.12.31	최근5년차 2013.01.01 ~ 2013.12.31
투자신탁	0.53	0.30	-1.02	-2.26	-0.39
비교지수	-	-	-	-	-

※ 비교지수(벤치마크) : 이 투자신탁은 별도의 비교지수를 두고 있지 않습니다.

※ 연도별수익률은 해당되는 각1년간의 단순 누적수익률로 투자기간 동안 이 투자신탁 수익률의 변동성을 나타내는 수치입니다.

(2) 주요 투자위험 및 위험관리

1. 주요 투자위험

구분	투자위험의 주요내용
원본손실 위험	이 투자신탁은 원본을 보장하지 않습니다. 따라서 투자원본의 전부 또는 일부에 대한 손실의 위험이 존재하며 투자금액의 손실 내지 감소의 위험은 전적으로 투자자가 부담하며, 집합투자업자나 판매회사 등 어떤 당사자도 투자손실에 대하여 책임을 지지 아니합니다. 또한, 이 투자신탁은 예금자 보호법의 적용을 받는 은행의 예금과 달리 실적에 따른 수익을 취득하므로 은행 등에서 판매하는 경우에도 예금자보호법에 따라 예금보험공사가 보호하지 않습니다.
시장위험	이 투자신탁은 투자신탁재산의 대부분을 KOSPI200지수, S&P GSCI Crude Oil ER Index, S&P GSCI Gold ER Index 및 S&P GSCI Copper ER Index를 기초자산으로 하는 장외파생상품 등에 투자함으로써 장외파생상품의 가격변동 및 기타 거시경제지표의 변화에 따른 위험에 노출됩니다. 또한 투자신탁재산의 가치는 투자대상종목 발행회사의 영업환경, 재무상황 및 신용상태의 악화에 따라 급격히 변동될 수 있습니다. 특히, 이 투자신탁이 주로 투자하는 장외파생상품의 기초자산인 KOSPI200지수, S&P GSCI Crude Oil ER Index, S&P GSCI Gold ER Index 및 S&P GSCI Copper ER Index는 전세계의 다양한 경제변수에 연동되어 수익이 변동되는 위험을 가지고 있습니다
장외파생상품 거래상대방 신용위험	이 투자신탁은 신탁재산의 대부분을 특정 거래상대방이 발행한 장외파생상품에 투자하게 됩니다. 이에 따라 거래상대방의 재무상황 및 신용상태의 악화 등에 따라 장외파생상품과 관련된 거래상대방의 채무상황 불이행위험으로 인해 기초자산의 성과와 관계없이 투자원금의 100%까지 손실이 발생할 수 있습니다. 이 투자신탁에서 투자하는 장외파생상품의 거래상대방은 Citigroup Global Markets Korea Securities Limited (S&P기준 'BBB+' 신용등급*을 보유한 Citigroup Inc. 에서 이 투자신탁에 편입되는 장외파생상품에 대한 지급보증을 실시) 입니다.
거래상대방 집중위험	이 투자신탁은 투자신탁재산의 대부분을 동일 거래상대방에서 발행한 장외파생 상품에 투자함으로써 적절한 분산투자가 이루어지지 못하게 됨에 따라 특정 거래상대방에 대한 집중위험에 노출됩니다.
기초자산 가격산출 및 거래중단에 따른 수익 변경 위험	이 투자신탁이 투자하는 장외파생상품의 기초자산인 KOSPI200지수, S&P GSCI Crude Oil ER Index, S&P GSCI Gold ER Index 또는 S&P GSCI Copper ER Index 에 대한 가격산출이 천재지변 또는 시장상황 등으로 인하여 일시적으로 중단되거나 거래가 더 이상 이루어지지 않는 경우 최초에 제시한 수익구조가 일부 변경되거나 수익률을 달성하지 못할 수도 있으며, 장외파생상품 거래상대방과의 합의 하에 장외파생상품의 만기를 조기종료 할 수도 있습니다. 또한, 기존 기초자산의 거래가 중단되는 경우에는 이 투자신탁의 투자목적은 유지시킬 수 있는 다른 기초자산으로 변경이 이루어 질 수 있으며, 만일 대체할 수 있는 기초자산이 없는 경우 등 투자신탁의 해지 등이 발생할 수 있습니다.
Cash-out	이 투자신탁에서 투자하는 장외파생상품에 편입된 위험자산(KOSPI200지수 70% + S&P GSCI

이벤트 발생 위험	Crude Oil ER Index 10% + S&P GSCI Gold ER Index 10% + S&P GSCI Copper ER Index 10%로 구성)의 가치가 급격히 하락하여 안전레벨(Secure Level)에 도달할 경우 해당 시점부터는 위험자산에 대한 투자가 중단되고 무위험자산에 대한 투자만 이루어지게 됨에 따라 위험자산의 성과가 더 이상 장외파생상품의 가격에 반영되지 않을 수 있으며, 장외파생상품 거래상대방과의 합의 하에 장외파생상품의 만기를 조기종료 할 수도 있습니다.
Commodity 관련 Index 투자에 따른 위험	이 투자신탁에서 투자하는 장외파생상품의 기초자산 가운데 Commodity 관련 Index의 경우에는 해당 원자재(원유, 금, 구리 등)의 현물가격이 아닌 원자재 선물의 가격변동에 따라 수익률이 변동됩니다. 특히 Excess Return(ER) Index의 경우에는 선물을 롤오버(Rollover, 차기월물 선물로 재투자) 하는 과정에서 차기월물의 가격이 최근월물 선물보다 높은 콘탱고(Contango) 상황이 지속될 경우 지속적인 손실이 발생할 수 있습니다. 또한 이러한 현상이 지속될 경우에는 현물가격이 상승하였음에도 불구하고 Commodity 관련 Index는 하락하는 결과를 초래할 수도 있습니다.
중도환매 위험	이 투자신탁에서 투자하는 장외파생상품의 평가가격은 기초자산의 가격, 수익구조, 기초자산의 내재변동성, 시장금리 및 기타 여러 변수가 적용되어 산출됨에 따라 운용기간 중에는 기초자산의 가격변동폭과 장외파생상품의 가격변동폭이 다를 수 있습니다. 또한 수익자가 만기일 이전에 중도환매를 신청할 경우에는 장외파생상품에 대한 평가가격 및 환매수수료 등으로 인하여 당초 예상했던 수익구조와 다른 결과를 얻을 수 있으며, 원금손실이 발생할 수도 있습니다.

※ **집합투자기구의 투자위험**에 대한 세부사항은 '투자설명서 제2부 집합투자기구에 관한 사항 중 10. 집합투자기구의 투자위험'을 참고하시기 바랍니다.

2. 투자위험에 적합한 투자자 유형

이 투자신탁은 실제 수익률 변동성을 기준으로 투자위험등급을 측정하였으며, **최근 결산일 기준으로 3년간 수익률 변동성이 0.43%로 6등급에 해당되는 매우 낮은 투자위험**을 지니고 있습니다.

주1) 상기의 투자위험등급은 집합투자업자의 분류기준에 의한 등급으로 판매회사에서 제시하는 등급과는 상이할 수 있습니다. 따라서 이 투자신탁을 가입하시기 전에 해당 판매회사의 투자위험등급을 확인하시기 바랍니다.

3. 위험관리

이 투자신탁은 신탁재산의 대부분을 특정 거래상대방이 발행한 장외파생상품에 투자하게 됩니다. 이에 따라 거래상대방의 재무상황 및 신용상태의 악화 등에 따라 장외파생상품과 관련된 거래상대방의 채무상황 불이행위험으로 인해 기초자산의 성과와 관계없이 투자원금의 100%까지 손실이 발생할 수 있습니다. 다만, 장외파생상품 거래에 따른 거래상대방 위험평가액이 투자신탁 자산총액의 10%를 초과하지 않도록 함으로써 거래상대방에 대한 신용위험을 제한합니다. 이 투자신탁에서 투자하는 장외파생상품의 거래상대방은 Citigroup Global Markets Korea Securities Limited (S&P기준 'BBB+' 신용등급*을 보유한 Citigroup Inc. 에서 이 투자신탁에 편입되는 장외파생상품에 대한 지급보증을 실시) 입니다.

※ **상기 장외파생상품의 거래상대방 신용등급은 2017년 11월 30일 기준입니다.**

Ⅲ. 집합투자기구의 기타 정보

(1) 과세

- **개인, 일반법인 15.4%(지방소득세 포함):** 투자자는 투자대상으로부터 발생한 이자, 배당 및 양도차익(해외주식 매매차익 포함)에 대하여 소득세 등(개인, 일반법인 15.4%)을 부담합니다.
- 국내 상장주식 등에 대한 매매·평가 손실이 채권 이자, 주식 배당, 비상장주식 평가 등에서 발생하는 이익보다 큰 경우 수익자 입장에서는 투자손실이 발생했음에도 불구하고 과세될 수 있음을 유의하시기 바랍니다.
- 개인의 연간 금융소득(이자소득 및 배당소득) 합계액이 2천만원을 초과하는 경우에는 2천만원을 초과하는

금액을 다른 종합소득과 합산하여 개인소득세율로 종합과세 됩니다.

- 세제혜택이 적용되는 집합투자기구 및 종류 수익증권의 경우에는 과세내용이 달라질 수 있으므로 **자세한 내용은 투자설명서를 참고하시기 바랍니다.**

(2) 전환절차 및 방법

해당사항 없습니다.

(3) 집합투자기구의 요약 재무정보

집합투자기구의 재무정보에 대한 내용은 '투자설명서 제3부. 집합투자기구의 재무 및 운용실적 등에 관한 사항 중 1.재무정보'를 참고하시기 바랍니다.

[집합투자기구 공시 정보 안내]

- 증권신고서: 금융감독원 전자공시시스템(dart.fss.or.kr)
- 투자설명서: 금융감독원 전자공시시스템(dart.fss.or.kr), 한국금융투자협회(www.kofia.or.kr), 집합투자업자(www.eastspringinvestments.co.kr) 및 판매회사 홈페이지
- 정기보고서(영업보고서, 결산서류): 금융감독원 홈페이지(www.fss.or.kr) 및 한국금융투자협회 전자공시시스템(dis.kofia.or.kr)
- 자산운용보고서: 한국금융투자협회 전자공시시스템(dis.kofia.or.kr) 및 집합투자업자 홈페이지(www.eastspringinvestments.co.kr)
- 수시공시: 한국금융투자협회 전자공시시스템(dis.kofia.or.kr) 및 집합투자업자 홈페이지(www.eastspringinvestments.co.kr)